

教师资格考试标准预测试卷
美术学科知识与教学能力（初级中学）
卷（六）～（十）

（科目代码：314）

目 录

教师资格考试美术学科知识与教学能力(初级中学)标准预测试卷(六)·····	(1)
教师资格考试美术学科知识与教学能力(初级中学)标准预测试卷(七)·····	(10)
教师资格考试美术学科知识与教学能力(初级中学)标准预测试卷(八)·····	(19)
教师资格考试美术学科知识与教学能力(初级中学)标准预测试卷(九)·····	(27)
教师资格考试美术学科知识与教学能力(初级中学)标准预测试卷(十)·····	(38)

教师资格考试美术学科知识与教学能力(初级中学)

标准预测试卷(六)

注意事项:

1. 考试时间为120分钟,满分为150分。
2. 请按规定在答题卡上填涂、作答。在试卷上作答无效,不予评分。

一、单项选择题(本大题共26小题,每小题2分,共52分)

在每小题列出的四个备选项中只有一个是符合题目要求的,请用2B铅笔把答题卡上对应题目的答案字母按要求涂黑。错选、多选或未选均无分。

1. ()是在作品中表现出来的美学品格和思想情操。
A. 意境 B. 风格 C. 格调 D. 品格
2. 如图1,是“昭陵六骏”浮雕中最具情节性的作品()。

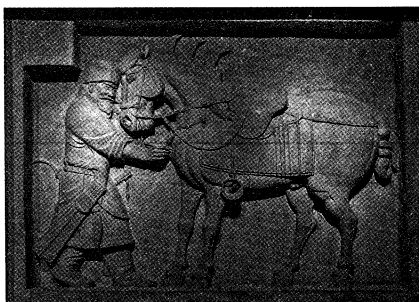


图1

- A. 飒露紫 B. 青骊 C. 拳毛騧 D. 什伐赤
3. 如图2所示,该作品的形式属于()。



图2

- A. 画像砖 B. 画像石 C. 版画 D. 年画

4. ()开启了元明清写意人物画的先河。
- A. 梁楷 B. 武宗元
C. 李公麟 D. 李嵩
5. 近代画家()从中国画笔墨技法中概括出“五笔七墨”。
- A. 丰子恺 B. 潘天寿
C. 黄宾虹 D. 张大千
6. 如图3所示,该建筑样式为()。

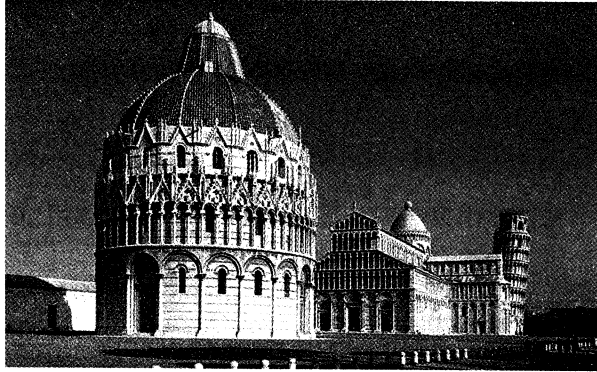


图3

- A. 巴西利卡式 B. 拜占庭式
C. 罗马式 D. 哥特式
7. 文艺复兴运动的发源地及中心是()。
- A. 法国 B. 尼德兰
C. 意大利 D. 古罗马
8. 新印象派又叫点彩派,它的主要代表人物是()和西涅克等。
- A. 修拉 B. 塞尚
C. 莫奈 D. 马奈
9. 在西方被称为“现代绘画之父”的后印象派主要代表人物是()。
- A. 高更 B. 塞尚
C. 毕加索 D. 达利
10. 悉尼歌剧院的设计者是()人。
- A. 英国 B. 荷兰
C. 丹麦 D. 日本
11. 《最后的晚餐》运用了哪种透视原理?()
- A. 成角透视 B. 三点透视
C. 散点透视 D. 平行透视
12. 结构素描中最主要的艺术语言和表达方式为()。
- A. 面 B. 透视
C. 结构 D. 线条

13. 以下选项中,符合义务教育第四学段“设计·应用”学习领域要求的是()。
- A. 学习漫画、动画的表现方法,并进行创作练习
B. 选择写实、变形和抽象等方式,描绘事物,表达情感和思想
C. 灵活运用雕、刻、塑等基本雕塑方法,创作雕塑小品
D. 了解一些媒材的特性,制作有主题或有用的工艺品
14. 通过参观艺术博物馆、展览馆等活动方式,感受名家作品,使学生逐渐了解和掌握知识,形成审美心理结构的学习领域是()。
- A. “造型·表现”
B. “设计·应用”
C. “欣赏·评述”
D. “综合·探索”
15. 美术课程以对视觉形象的感知、理解和()为特征,是学校进行美育的主要途径。
- A. 审美
B. 分析
C. 创造
D. 表达
16. “开阔视野,拓展想象的空间,激发探索未知领域的欲望,体验探究的愉悦与成就感”是()学习领域的目标之一。
- A. “造型·表现”
B. “设计·应用”
C. “欣赏·评述”
D. “综合·探索”
17. 依据《义务教育美术课程标准(2011年版)》,下列选项中属于“设计·应用”学习领域目标的是()。
- A. 改善环境与生活
B. 发展具有个性的表现能力
C. 保护环境与生态
D. 对美术现象进行简短评述
18. 在美术创作课教学时,教师要求学生自己介绍自己的作品,这一做法的意图是()。
- A. 增强学生的语言表达能力
B. 加强对自己作品的反思
C. 引导学生加强自己技法上的探索
D. 加强学生的探究性学习
19. 下列选项中,关于教学实施描述错误的是()。
- A. 教学设计与教学实施是紧密联系的两个教学阶段
B. 教学实施是教学设计的前提和保障
C. 教学实施落实了教学目标和指导思想
D. 教学实施就是根据一定的教学思想、教学目的和教学内容以及教学主客观条件组织安排教学活动的方式
20. 下列教学内容中,不适合采用合作学习方式的是()。
- A. 创作美术作品
B. 讨论美术问题
C. 设计美术考察方案
D. 识记美术术语
21. 在篆刻课上,美术教师用“切刀法”刻制印章局部,然后让学生用“切刀法”刻制一枚印章,此教学方法是()。
- A. 呈示法
B. 示范法
C. 练习法
D. 展示法

22.胡老师在《民间工艺品制作》一课中,用PPT展示了许多具有民族特色的工艺品,并结合音乐和影像向学生展示各民族的特点。这种教学方法属于()。

- A.演示法
- B.示范法
- C.情境法
- D.讲授法

23.三维目标是相互联系、相互促进的,实现“知识与技能”目标的载体是()。

- A.“知识与技能”
- B.“过程与方法”
- C.“情感、态度和价值观”
- D.教师与教材

24.下列选项中,对教学重点描述错误的是()。

- A.教学重点是一节课必须掌握的知识点
- B.教学重点在教学过程中所占用的时间是最长的
- C.教学重点具有暂时性和相对性
- D.教学重点具有稳定性和长期性

25.在某单元教学中教师设计编制了评价量规对学生作品进行评价,量规的制定要遵循()原则。

- A.给评分者尽可能大的自由度
- B.评价标准必须以百分制为准
- C.让学生知道评价的标准,从而取得高分
- D.评价标准以教学目标为主要依据

26.教师对评价对象存在的问题及其发展情况在价值上给予判断,为改进和提高下一步活动提供依据的评价方法是()。

- A.诊断性评价
- B.静态评价
- C.形成性评价
- D.定量评价

二、简答题(本大题共4小题,每小题7分,共28分)

27.在全国抗击新冠肺炎疫情的战役中,广大医务工作者临危赴难,舍己为人,事迹感人至深。请以“生命至上”设计一幅招贴画。

28.简述初中阶段“欣赏·评述”学习领域的评价要点。

29.美术课程的教学中应如何体现创新精神？

30.简述三种美术课中常用的教学模式。

三、案例分析题(本大题共2小题,每小题20分,共40分)

31.案例:

在进行《劳动——人类创造力的源泉》一课的导入时,教师讲述寓言,寓言内容:一个人死了之后灵魂走到一个十分漂亮的地方,由于又饥又饿,所以他就进去想要点饭吃,谁知这个地方的主人不但给他饭吃,而且还热情地挽留他住下来,他很高兴地住了下来。在这里什么劳动也没有,这是他最高兴的,他知道自己十有八九是住进了天堂。但这样住了一段时间后他就感觉很无聊,终于有一天他忍受不住了,去找这个地方的主人,让自己有点事可做,要不然就太无聊太空虚了。主人告诉他在这个地方不需要劳动,你就是来享受的。这个人感觉自己无聊至极,就说不愿意在天堂住了,宁愿下地狱去找点事做也不愿意在这里受这种无事可做的罪了。但此时主人不动声色地说:“你以为这里是天堂吗?这里就是地狱!”原来,让一个人不劳动、无事可做竟然是一种惩罚!

问题:

- (1)本案例是以故事的形式导入,请说明导入的意图是什么?
- (2)在教学中导入时需要注意哪些问题?

32. 案例：

房老师在美术欣赏评述课上采用学生分组轮流执教、自主学习的方式开展教学。

其中“炫动小组”上的一课是《印象主义作品欣赏》，课件十分精彩，图片的质量很高，欣赏的作品达30多幅。讲授者不但逐一介绍作品，还进行了一些互动。“三叶草小组”上的一课是《元代山水画欣赏》，在古曲伴奏中，讲授者根据“描述、分析、解释、评价”的鉴赏方法，从章法、气韵、笔墨、山石、树木、房舍、舟桥、点睛人物等角度，引导大家对作品进行观察、分析和品位，用将近30分钟时间赏析了黄公望的《富春山居图》，然后给每小组一幅元代山水画作品，要求大家用同样的方法欣赏，并发表自己的看法。

学生们对这两堂课都很认可，但房老师对后者的评价更高。

问题：你觉得房老师的评价有道理吗？请说明理由。

四、教学设计题（本大题1小题，30分）

33. 请按所提供的教材片段，设计1课时的教学简案（也可以是单元中的一课）。

要求：

- （1）写出一篇规范、完整的课时教学简案。
- （2）恰当设定本课的教学目标、教学重点和难点。
- （3）合理地设计学习活动和作业要求。
- （4）设计至少三个课堂提问。

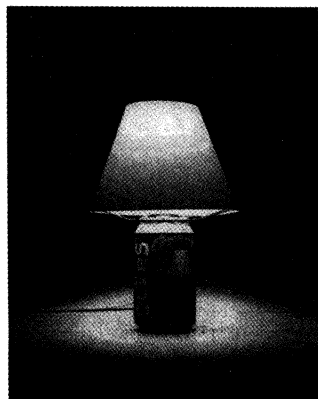
第3课 漂亮的手工灯饰

导学：开动脑筋，发挥创意，简单的材料就可以创造奇迹。
本课我们将学习如何制作一盏漂亮的手工灯饰，用以美化居室。

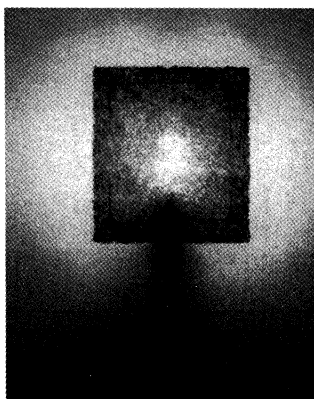
灯在我们的居家生活中有着重要的作用，一个设计成功的灯，不仅能点亮我们的生活，同时，也能起到美化居室的作用。



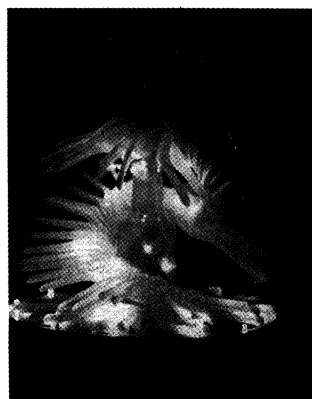
▲生活中有创意的手工灯饰营造出特别的氛围



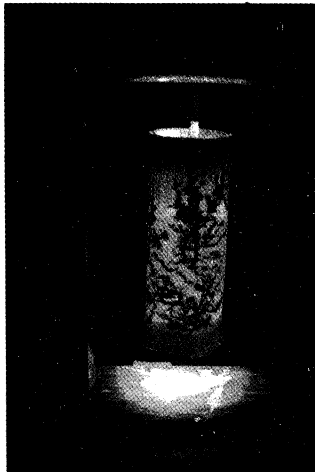
▲用易拉罐制作的电池灯灯饰



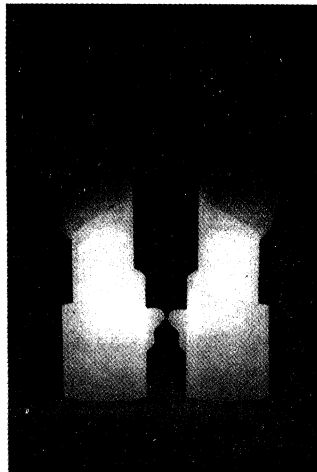
▲用海苔制作的壁灯灯饰



▲用塑料汤匙和酒瓶制作的桌灯灯饰



▲用竹竿、旧瓷瓶做的床头灯灯饰



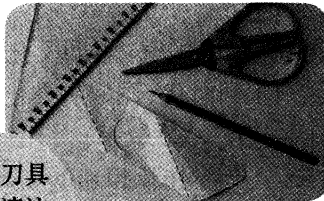
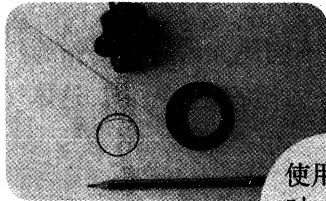
▲塑料片卷成的“翼”式台灯灯饰

❗ 学习提示

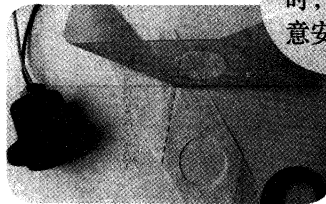
1. 造型要有创意，富于美感。
材料要环保易得；2. 制作时应注意用电及安全使用工具；3. 采用冷光灯做光源。

手工灯饰制作方法：

把灯口的圆形部件拧下，将其内径大小描画在一张纸条上，并剪出内径圆孔，画出两条平行的斜虚线。照纸条的形状剪一张同样大小的塑料卡片，并按虚线位置折叠。将这张卡片套在灯口上，拧上圆形部件。装上灯管，并将其放在双层塑料文件夹之间，用铁夹子夹紧。然后用铆钉或订书钉固定其两边。最后，将准备好的两张绘画作业覆盖在文件夹的外面，并用铁夹子固定。



使用刀具时，请注意安全！



活动

学习与实践：

欣赏有创意的灯饰设计，选择材料，尝试制作一盏手工灯饰，并展示、交流。



▲学生作品

教师资格考试美术学科知识与教学能力(初级中学)

标准预测试卷(七)

注意事项:

1. 考试时间为 120 分钟, 满分为 150 分。
2. 请按规定在答题卡上填涂、作答。在试卷上作答无效, 不予评分。

一、单项选择题(本大题共 26 小题, 每小题 2 分, 共 52 分)

在每小题列出的四个备选项中只有一个是符合题目要求的, 请用 2B 铅笔把答题卡上对应题目的答案字母按要求涂黑。错选、多选或未选均无分。

1. 学习美术的过程中, 我们了解到不同国家、不同文化、不同民族的人们创作的优秀绘画、雕塑作品, 这些作品能让我们认识不同时代、国家和文化的人们的生活习俗。这体现了美术功能中的()。

- | | |
|---------|---------|
| A. 审美功能 | B. 愉悦功能 |
| C. 教育功能 | D. 认识功能 |

2. 如图 1, 《韩熙载夜宴图》(局部)是()时期顾闳中的传世名作。



图 1

- | | | | |
|-------|-------|-------|-------|
| A. 南宋 | B. 五代 | C. 北朝 | D. 唐朝 |
|-------|-------|-------|-------|

3. 山水画皴法之一“披麻皴”技法的创始人是()。

- | | |
|-------|-------|
| A. 荆浩 | B. 董源 |
| C. 马远 | D. 巨然 |

4. 对宋代书法的评述, 不正确的是()。

- | | |
|--------------|---------------|
| A. 书法艺术呈现多样性 | B. 个性化趋向明显 |
| C. 倡导有意无法 | D. 重视法度, 忽视个性 |

5. 近现代, 有“石鼓篆书第一人”“文人画最后的高峰”之誉的画家是()。

- | | |
|--------|--------|
| A. 吴昌硕 | B. 齐白石 |
| C. 任伯年 | D. 黄宾虹 |

6. 佛罗伦萨洗礼堂铜门浮雕的设计者是()。

- A. 多纳泰罗
B. 吉贝尔蒂
C. 米开朗基罗
D. 布鲁内莱斯基

7.如图2,《蒙娜丽莎》的背景运用了哪种透视方法? ()

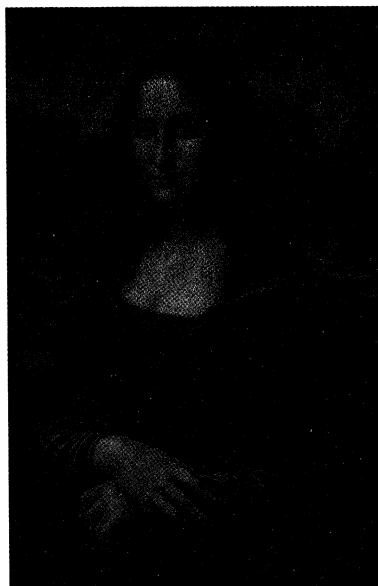


图2

- A.平行透视法
B.散点透视法
C.空气透视法
D.焦点透视法

8.德拉克洛瓦是被誉为“浪漫主义的狮子”的画家。下列选项中,不属于他的作品的是()。

- A. 《希阿岛的屠杀》
B. 《萨达纳巴尔之死》
C. 《自由引导人民》
D. 《梅杜萨之筏》

9. () 绘画以再现自然现象瞬间的光色关系为目的,它基本上属于一种图绘的风格。

- A. 达达主义
B. 超现实主义
C. 印象主义
D. 表现主义

10. 摄影作品在()上可分为:人物摄影、风光摄影、动物或静物摄影等。

- A.形式
B.题材
C.技法
D.功能

11. 以下不属于透视规律的是()。

- A. 近大远小 B. 近长远短
C. 近宽远窄 D. 近虚远实

12.色彩的三要素是指色相、纯度和()。

- A.色温
B.彩度
C.明度
D.灰度

13.《义务教育美术课程标准(2011年版)》指出,学生在美术学习过程中,丰富视觉、触觉和审美经验,获得对美术学习的持久兴趣,形成()的美术素养。

- A.具体
- B.完备
- C.基本
- D.专业

14.“了解设计的主要门类和基础知识,运用对比与和谐、对称与均衡、节奏与韵律、多样与统一等形式原理以及各种材料和制作方法,进行创意设计和工艺制作”是“设计·应用”哪一学段的目标?()

- A.第一学段
- B.第二学段
- C.第三学段
- D.第四学段

15.下列选项中,()不是《义务教育美术课程标准(2011年版)》的基本理念。

- A.面向全体学生
- B.激发学生学习兴趣
- C.拓展校外美术资源
- D.关注文化与生活

16.《义务教育美术课程标准(2011年版)》课程设计思路中,在保证基本规定性的同时,给予教师教学更大的()。

- A.跨度
- B.时间
- C.空间
- D.时机

17.美术课应特别重视对学生()与创新精神的培养。

- A.个性
- B.开拓
- C.改革
- D.钻研

18.“工欲善其事,必先利其器”在教学资源的开发和利用上是要注重()。

- A.工具材料资源的开发利用
- B.校内资源的开发利用
- C.校外资源的开发利用
- D.自然资源的开发利用

19.《藏书票》一课需要学生了解设计的原则和要求,下列选项中做法合适的是()。

- A.教师讲练结合展示
- B.讲解藏书票的由来
- C.引导学生欣赏图片
- D.演示并制作藏书票

20.下列选项中,属于表现性评价的是()。

- A.给学生作业打分
- B.对学生作业进行点评
- C.将学习态度纳入评价项
- D.用评语评价学生作业

21.美术老师在课堂上示范编结的制作过程时,适合的做法是()。

- A.展示高超技法让学生模仿
- B.一边示范,一边让学生模仿
- C.一边示范,一边讲解程序和要点
- D.示范时追求作品的美感

22. 在《江山如此多娇》一课的欣赏教学中, 不适合作为教学重点的是()。

- A. 了解傅抱石的艺术风格
- B. 重点讲解作品创作的心路历程
- C. 分析作品的背景与艺术价值
- D. 学生感受作品的气势磅礴

23. 王老师在“欣赏·评述”学习领域的课程时, 给学生展示完作品后, 要求全班同学对展示作品进行临摹, 以提高美术实践能力。王老师的做法()。

- A. 有利于帮助学生发展特长
- B. 违背了美术课程凸显视觉性的要求
- C. 没有达到“欣赏·评述”学习领域的学习要求
- D. 这是一种精英教育模式, 值得提倡

24. 《墨与彩的韵味》一课中“知识与技能”教学目标的要求是()。

- A. 强调突出趣味性与实践性, 让学生在玩中学
- B. 掌握水墨画的表现方法
- C. 能够大胆地运用作画工具和方法表达墨与彩的变化效果, 尝试创作形象生动的花卉作品
- D. 使学生关注生活、热爱生活, 引导学生在情感体验中提高想象力、创造力

作品

25. 教学评价能调动师生的积极性和创造性, 提高学生的学习兴趣, 这体现了教学评价的()。

26. 在开始学习七年级下册第一单元美术课程《美术是创造性劳动》之前, 王老师对学生进行了简单测评, 这属于()。

- A. 诊断鉴定功能
- B. 导向规范功能
- C. 激励促进功能
- D. 反馈调控功能

27. 在开始学习七年级下册第一单元美术课程《美术是创造性劳动》之前, 王老师对学生进行了简单测评, 这属于()。

- A. 诊断性评价
- B. 定性评价
- C. 静态评价
- D. 自我评价

二、简答题(本大题共 4 小题, 每小题 7 分, 共 28 分)

27. 以线描的形式简要画出蒙克的作品《呐喊》。

28. 简述《义务教育美术课程标准(2011年版)》的评价建议。

29. 以《线条的艺术表现力》一课为例,列举三种课堂导入方法,并说明美术教学中课堂导入的意义。

30.简述美术教学中课堂示范的意义。

三、案例分析题(本大题共2小题,每小题20分,共40分)

31.案例:

陆老师在进行《色彩的对比》一课教学时,首先带领学生做了一个关于“色彩”的游戏导入,同学们很喜欢,很快进入了状态。正式讲授时,陆老师首先展示了大量带有对比色的作品,让学生徜徉在色彩的世界里,同时请学生观察、感受并思考回答对比色带来的色彩感受。接下来,用大量的时间讲解了对比色的定义,同学们都昏昏欲睡。进入示范讲解的环节后,陆老师现场创作作品,为学生讲解对比色配色的具体方法,然后让学生动手创作,陆老师巡视指导,发现问题并解决问题。

问题:

(1)陆老师运用了哪些教学方法?

(2)分析陆老师在教学方法应用中的优点、不足,并提出改进建议。

32.案例：

在一堂初中美术欣赏课上，教师在讲毕加索的名画《格尔尼卡》时，一字一句地按照教材中的描述，介绍了作品的创作背景和作者的创作初衷，强调了作品想要表达的意义及立体主义绘画的特点。此类教法先入为主地将固定的观点强加于学生。同学们听得昏昏欲睡。还有几个同学窃窃私语：“画得乱七八糟”“完全看不懂的绘画”“毕加索真是个疯子”……课堂的小议论立即被老师严厉的眼光制止。

问题：依据美术课标的理念，评价该教师的做法是否恰当，并给出改进建议。

四、教学设计题（本大题1小题，30分）

33.请按所提供的教材片段，设计1课时的教学简案（也可以是单元中的一课）。

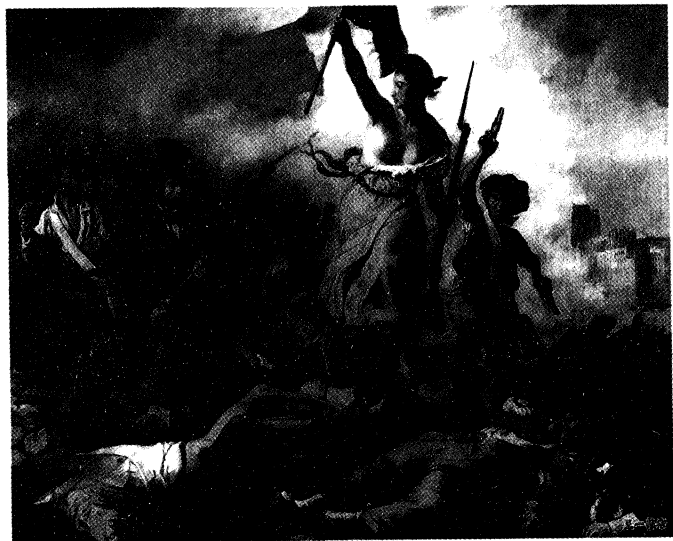
要求：

- （1）写出一篇规范、完整的课时教学简案。
- （2）恰当设定本课的教学目标、教学重点和难点。
- （3）合理地设计学习活动和作业要求。
- （4）设计至少三个课堂提问。

第3课 构图的作用

导学：在造型艺术中，各个形象之间的结构和联系需遵循一定的章法，构图就是这种章法的体现。本课通过欣赏不同构图的作品，来学习领悟构图在组织画面时的重要作用。

单独的造型要素只有经过合乎规律的组合，才能构成有审美价值的艺术形象。美术作品作为整体的审美对象，有着不同形式的整体结构，体现在绘画中就是构图形式。



▲自由引导人民（油画）1830 德拉克洛瓦（法国）

此画是三角形构图的典范。画中象征自由、平等、博爱的三色旗位于等腰三角形的顶点，引导人民的自由女神处在横向黄金分割线处，巷战人群的头部位于纵向黄金分割线的位置。如此人物众多、宏伟而又动荡的战斗场面，被画家组织在了一个井然有序的画面构图之中。



◀露气（中国画）

现代 潘天寿

画家非常注重画面的疏密、虚实对比与布局。如果我们用横、竖黄金分割线来分割画面，就会发现，其左下部是密，右上部是疏；这两部分如果是实，右下和左上两部分则是虚。完美的分割法则令作品具有了清爽、舒适的形式美感。



▲初踏黄金路（版画）现代 李焕民

画面中的人物、动物形象形成了视觉上一连串的点，S形的构图在使画面结构丰满的同时，又具有一种独特的节奏美、韵律美。

● 知识点

构图：一般指美术创作时在平面的物质空间上，安排和处理形象的位置和关系，把个别或局部的形象组成整体的艺术作品，以表现构思中预想的形象与审美效果。在中国传统绘画中称为章法或布局。

黄金分割：又称黄金比，是造型艺术中的一种分割法则。广泛应用于造型艺术中，被认为是最美、最协调的比例，其比值约为1:0.618。

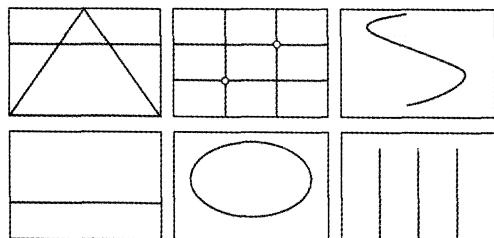


▲舞蹈（油画）现代 马蒂斯（法国）

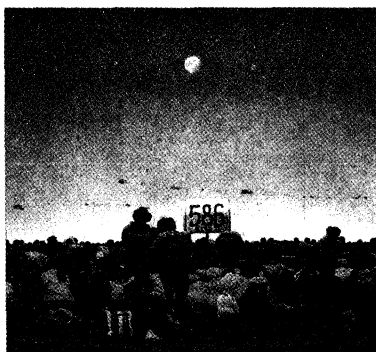
画家采用圆形构图来安排作品中的人物形象，因而使画面看上去更加活泼和富有动感。

构图的形式法则体现着人类对于形式美规律的认识与运用。它对于造型艺术的作用，犹如章法之于文章、结构之于戏剧一样重要。

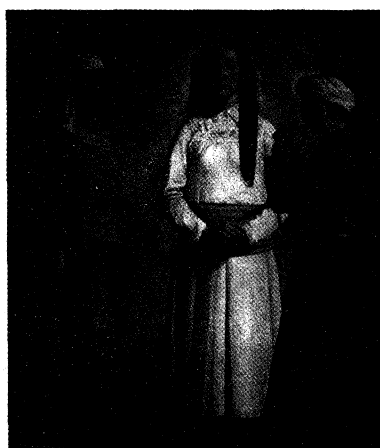
构图的方式有很多种，好的构图能完美地体现创作意图，并借助形象贴切地诠释所要表现的主题，令作品的表现力和感染力更加强烈。



以上几种构图形式分别对应本课的哪幅作品？



◀阳关三叠（油画）现代 王宏剑
画家基本是在一条水平的直线上安排众多人物形象，这种形式的构图最适合表现稳定、安静、沉寂的场面。



◀吉祥蒙古（油画）1988 韦尔申
画家采用垂直构图的形式，将画面中的人物形象分割开来，表现出一种宁静、平和而自然的气息。

活动

评价与总结：

寻找其他作品进行分析研究，看看采用了哪种构图形式，并谈谈这些作品的构图在表达作品主题方面有什么作用。

教师资格考试美术学科知识与教学能力(初级中学)

标准预测试卷(八)

注意事项:

1. 考试时间为 120 分钟, 满分为 150 分。
2. 请按规定在答题卡上填涂、作答。在试卷上作答无效, 不予评分。

一、单项选择题(本大题共 26 小题, 每小题 2 分, 共 52 分)

在每小题列出的四个备选项中只有一个是符合题目要求的, 请用 2B 铅笔把答题卡上对应题目的答案字母按要求涂黑。错选、多选或未选均无分。

1. 下列关于中国画的观点中, 不追求“神似”的是()。
 - A. 存形莫善于画
 - B. 迁想妙得
 - C. 外师造化, 中得心源
 - D. 论画以形似, 见与儿童邻
2. 如图 1 所示, 该佛像出自()。

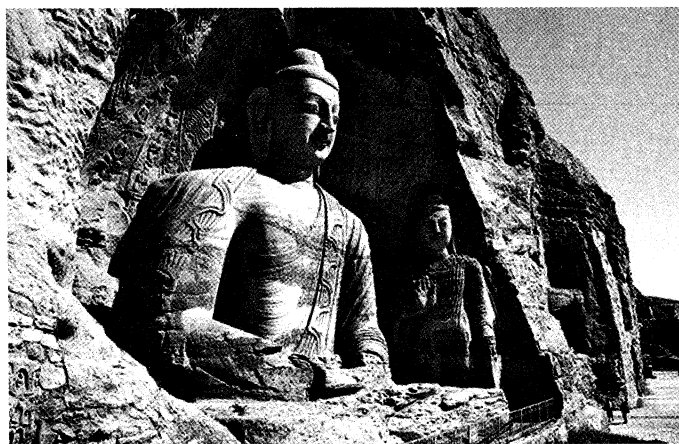


图 1

- A. 敦煌莫高窟
 - B. 龙门石窟
 - C. 麦积山石窟
 - D. 云冈石窟
3. “元四家”倪瓒的绘画风格是()。
 - A. 章法稠密
 - B. 天真幽淡
 - C. 黑密厚重
 - D. 工细清丽
 4. 宋代鞍马画家首推()。
 - A. 王铎
 - B. 龚开
 - C. 文同
 - D. 李公麟

5. 描述宫中妃嫔生活的《簪花仕女图》是()所作。

- A. 周昉
- B. 黄公望
- C. 唐伯虎
- D. 梁楷

6. 齐白石的中国画《蛙声十里出山泉》描写的是()。

- A. 牛蛙
- B. 青蛙
- C. 蝌蚪
- D. 树蛙

7. 亨利·摩尔的作品《国王与王后》属于()。

- A. 雕塑
- B. 绘画
- C. 工艺美术
- D. 新媒体艺术

8. 丢勒的版画吸收了文艺复兴时期的人体解剖知识及()。

- A. 透视远近法
- B. 平行透视法
- C. 空气透视法
- D. 成角透视法

9. 《蒙娜丽莎》属于()。

- A. 中国画
- B. 油画
- C. 版画
- D. 水粉画

10. 如图2, 雕塑《加莱义民》是()的作品。

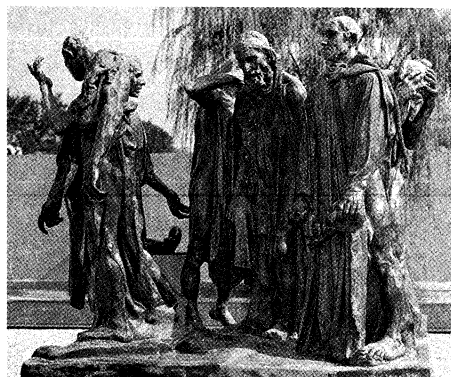


图2

- A. 罗丹
- B. 吕德
- C. 摩尔
- D. 布朗库西

11. 通过泥条的排列、围绕成为一定的空间, 从而形成器型的陶瓷工艺是()。

- A. 泥条盘筑成型
- B. 泥板成型
- C. 拉坯成型
- D. 陶瓷装饰

12. 铜版画又称为()。

- A. 孔版画
- B. 凹版画
- C. 凸版画
- D. 平版画

13. 依据《义务教育美术课程标准(2011年版)》, 下列不属于“综合·探索”学习领域三个层次的是()。

- A. 融美术各学习领域(“造型·表现”“设计·应用”和“欣赏·评述”)为一体
- B. 美术与其他学科相综合

C.美术与文化相结合

D.美术与现实社会相联系

14.下列选项中,哪一项不是《义务教育美术课程标准(2011年版)》中提倡的美术课程基本理念?()

A.面向全体学生

B.激发学生学习兴趣

C.关注文化与生活

D.学习技能

15.如果要准确完成教学目标,就要突出教学的()。

A.操作与实效

B.方法与手段

C.重点与难点

D.过程与环节

16.提出“以美育代宗教”著名观点的是()。

A.王国维

B.徐悲鸿

C.鲁迅

D.蔡元培

17.教师应重视对学生学习方法的研究,引导学生自主学习、()和合作交流。

A.接受学习

B.探究学习

C.孤立学习

D.机械学习

18.下列不属于《义务教育美术课程标准(2011年版)》教学建议的是()。

A.坚持面向全体学生的教学观

B.积极探索有效教学的方法

C.培养学生扎实的表现能力

D.多给学生感悟美术作品的机会

19.教学设计具有指导性、统整性、可行性和()。

A.创造性

B.预见性

C.科学性

D.系统性

20.教学的基本内容有:基本情况或教学背景、教学目标、重点与难点、教学用具准备、教学过程和()。

A.教学方法

B.教学评价

C.教学内容

D.教学环境

21.美术教学备课的主要内容包括()。

A.明确定义与把握原则

B.熟悉课标与了解学生

C.钻研教科书与确定教法

D.编写教案与设计板书

22.孙老师在上《绘画的多元化》一课时,给同学们讲到“绘画如同语言文字一样,世界各国的绘画都有其独特的面貌,不同时期的绘画也具有不同特点”。孙老师这一教学方法属于()。

A.讲授法

B.讨论法

C.实践指导法

D.示范法

23. 美术欣赏不仅是()活动,也是理解美术形象与作品内涵的活动。

- A. 视觉感受
- B. 心理感受
- C. 欣赏作品
- D. 审美接受

24. 美术欣赏的一般过程包括感知、分析、理解和()。

- A. 共鸣
- B. 想象
- C. 评价
- D. 欣赏

25. 电子档案袋是一种面向学习过程的评价方法,以下体现电子档案袋评价的基本内容的是()。

- A. 学生学习活动、学习行为的记录
- B. 学生的期末考试成绩
- C. 学生上课提问情况
- D. 学生上机次数

26. 根据学生的总体表现,分析教学过程中不合理的地方,采用下面哪种评价方法最合适?()

- A. 总结性评价
- B. 诊断性评价
- C. 定量评价
- D. 定性评价

二、简答题(本大题共4小题,每小题7分,共28分)

27. 用线条勾勒出东汉击鼓说唱俑的大体形象。

28. 简述《义务教育美术课程标准(2011年版)》中“设计·应用”学习领域的课程目标。

29. 谈谈你对“美术课程追求人文性”的理解。

30.简述总结性评价。

三、案例分析题(本大题共2小题,每小题20分,共40分)

31.案例:

背景:七年级“设计·应用”学习领域《标志设计》。

教师要求学生用自己设计的标志代替文字制作一篇短文并用图案装饰美化。教师在前面新授部分和学生一起讨论各种用图标代替文字的方法,气氛活跃,十分精彩。可后来布置作业时,教师给学生每组(四到五人)发一张大纸,要求他们合作完成一篇花样文章,一张纸可供四五人合作的空间确实不大,学生从选题到装饰都意见不统一,先是争吵,后来就成了少数干、多数看的局面。

问题:该教师采用了哪种学习方式?说明此学习方式的优点和在本节课运用时存在的问题。

32.案例：

李老师在《小伙伴》一课结束之后对同学们的作品进行了浏览，并从全班同学的作品当中选取了五件优秀作品进行了点评。在点评过程中，主要针对作品人物造型、动态与表情、线条和色彩几个方面进行了夸奖。针对其他表现一般或者作品不完善的学生，李老师不予评价。

问题：李老师的评价方式有哪些不足之处？

四、教学设计题（本大题1小题，30分）

33.请按所提供的教材片段，设计1课时的教学简案（也可以是单元中的一课）。

要求：

- （1）写出一篇规范、完整的课时教学简案。
- （2）恰当设定本课的教学目标、教学重点和难点。
- （3）合理地设计学习活动和作业要求。
- （4）设计至少三个课堂提问。

发现与创造

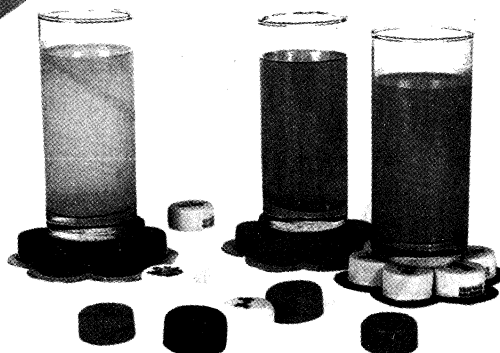


普通的软盘盒，打开盖子，立在桌子上，就成了一个小小的收纳盒。真是一个令人惊喜的发现！彩色的便签条起到了装饰作用，使透明的小盒子增色不少。

一些闲置或废弃的物品，用善于发现美的眼睛来观察，就会看到它们在材质、形状、色彩上各具美感，可以用来进行很有意思的创造。关键是用心琢磨这些材料的色彩、肌理、形状和质地，根据材质特点大胆创意，使作品达到既实用又美观的效果。这是一个很有趣的过程，主要方法有：

因形选材

先有想法，然后选择合适的材料来实施。

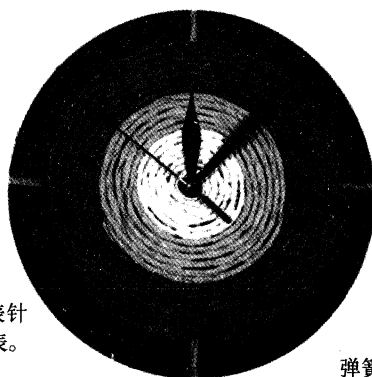


热水杯拿在手里很烫，随手拿几个废弃饮料瓶盖粘成了杯垫。颜色可用同色的，也可搭配组合，各具美感。

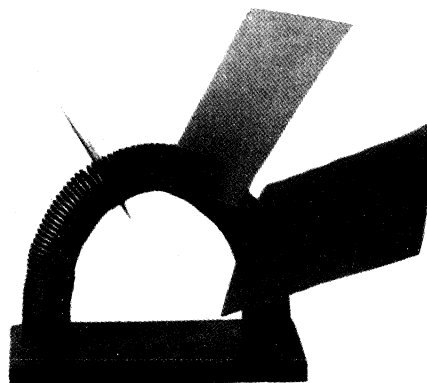
想自己动手做个日历，捡来一枚枚卵石涂上颜色，写上数字，再用废铅笔或木棍打上格子，固定好就可以了。想想除了卵石，还可用什么做日期？要调整日期怎么办？

因材造型

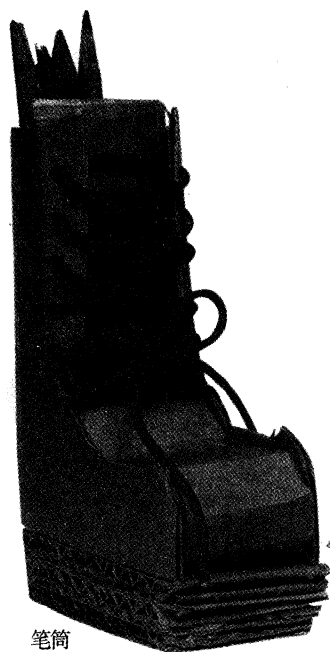
先有材料，然后看看它像什么，可以做什么。



草绳编的圆垫加一副表针和表心就成了一个漂亮的钟表。想一想，它还能做什么？



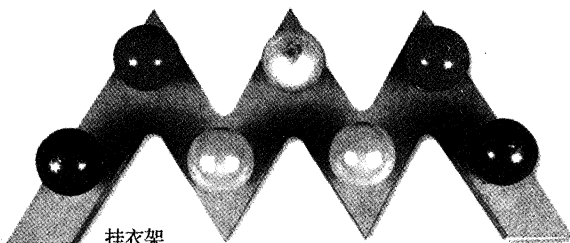
这个信插是用废弹簧弯折固定做成的，利用了弹簧拉伸后的缝隙，造型简单，创意巧妙。



笔筒

想一想

本页作品分别利用了哪些废弃物，是怎样创意的？它们的美感如何体现？



挂衣架

思考与讨论：

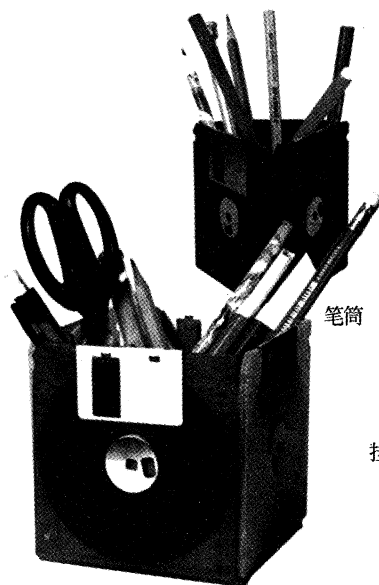
1. 经过巧妙构思、精心制作，把废弃物利用起来，这件事情的意义何在？

2. 利用废弃材料进行艺术创作的关键是什么？应该注意解决哪些问题？

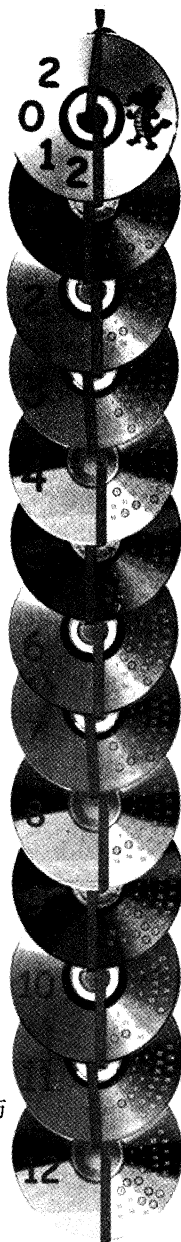
学习建议：

1. 学习本课的创作方法，自己寻找材料，设计制作一件日用品，注意它的美感和实用性。

2. 用简短文字描述自己的作品和创作心得。



笔筒

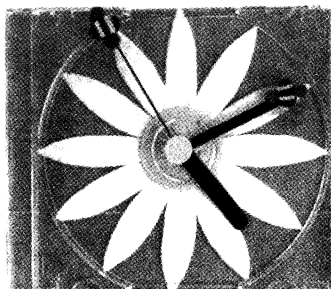


挂历



CD架

学生作品



钟表

评价建议：我知道了在生活中要培养发现美的眼睛。□ 看谁善于发现，创意大胆，作品实用效果好。

教师资格考试美术学科知识与教学能力(初级中学)

标准预测试卷(九)

注意事项:

1. 考试时间为120分钟, 满分为150分。
2. 请按规定在答题卡上填涂、作答。在试卷上作答无效, 不予评分。

一、单项选择题(本大题共26小题, 每小题2分, 共52分)

在每小题列出的四个备选项中只有一个是符合题目要求的, 请用2B铅笔把答题卡上对应题目的答案字母按要求涂黑。错选、多选或未选均无分。

1. 绘画、雕塑、工艺美术属于艺术形态感知方式中的()。
A. 视觉艺术
B. 听觉艺术
C. 视听艺术
D. 想象艺术
2. 中国古代佛教兴盛, 出现了很多著名的佛教石窟, 其中被称为“东方雕塑陈列馆”的石窟是()。
A. 龙门石窟
B. 麦积山石窟
C. 敦煌莫高窟
D. 云冈石窟
3. 下列选项中, 不属于“天下三大行书”的作品是()。
A. 王羲之《兰亭序》
B. 米芾《蜀素帖》
C. 颜真卿《祭侄文稿》
D. 苏轼《黄州寒食诗帖》
4. 以作品有“黑、密、厚、重, 然虚实有致”, 被誉为“千古以来第一用墨大师”的艺术家是指()。
A. 黄宾虹
B. 张大千
C. 潘天寿
D. 董希文
5. 用整座山凿成的巨大佛像是()。
A. 云冈露天大佛
B. 乐山大佛
C. 奉先寺大佛
D. 麦积山大佛

6.图1所示是(),这块浮雕上留下了巴比伦王的形象,表明法典是神授的,而国王是神的代理人。



图1

- | | |
|-------------|-------------|
| A. 汉谟拉比法典浮雕 | B. 那尔迈王石板 |
| C. 图拉真纪念柱 | D. 纳拉姆辛浮雕石板 |
7. 委拉斯凯兹是17世纪西班牙()流派的代表人物。
- | | |
|---------|----------|
| A. 现实主义 | B. 浪漫主义 |
| C. 立体主义 | D. 超现实主义 |
8. 朗香教堂的设计者是()。
- | | |
|-----------|------------|
| A. 密斯·凡德罗 | B. 理查德·罗杰斯 |
| C. 格罗皮乌斯 | D. 柯布西耶 |
9. 雕塑《巴尔扎克》是()的作品。
- | | |
|----------|---------|
| A. 罗丹 | B. 吕德 |
| C. 亨利·摩尔 | D. 布朗库西 |
10. 《斜倚的人体》是英国雕塑家()的代表作品。
- | | |
|----------|---------|
| A. 亨利·摩尔 | B. 康定斯基 |
| C. 毕加索 | D. 达利 |
11. 高远、平远、深远是中国古代山水画的三种构图法,它出自古代画论()。
- | | |
|-----------|------------|
| A. 《画山水序》 | B. 《林泉高致》 |
| C. 《画山水赋》 | D. 《历代名画记》 |
12. 中国古代建筑以木材、砖瓦为主要建筑材料,以()为主要结构方式。
- | | |
|----------|---------|
| A. 混凝土结构 | B. 组合结构 |
| C. 砌体结构 | D. 木架结构 |
13. 依据《义务教育美术课程标准(2011年版)》,下列选项中关于评价建议的表述不正确的是()。
- | |
|-----------------|
| A. 依据美术课程标准进行评价 |
| B. 注重美术学习表现的评价 |

C.采用单一评价方式评价美术作业

D.鼓励运用美术学习档案袋、展示和课堂讨论等质性评价方法

14.美术课程资源主要包括学校资源、自然资源、社会资源和()。

A.网络资源

B.信息资源

C.文化资源

D.本土资源

15.《义务教育美术课程标准(2011年版)》强调“物以致用”思想的学习领域是()。

A.“造型·表现”

B.“欣赏·评述”

C.“综合·探索”

D.“设计·应用”

16.学生在艺术学习中积累视觉、触觉和其他感官的经验,发展感知能力,形象思维能力,表达和交流能力,体现了美术课程的()。

A.人文性

B.实践性

C.视觉性

D.愉悦性

17.()是美术课程的重要载体,是实现教学目标的重要工具,也是教学活动的重要依据。

A.教学课件

B.学生用具

C.美术教材

D.教师范画

18.在教学评价中,教师、学生、家长都参与的评价方式是()。

A.多主体评价

B.量化评价

C.纵向评价

D.横向评价

19.秦老师在上“建筑写生”课时,引导学生自己收集相关建筑的图形、材料、不同建筑风格的楼房样式,尝试去整理画稿,然后在课堂上画出记忆中的建筑。这一教学方式属于()。

A.探究式学习

B.合作性学习

C.自主性学习

D.实践性学习

20.《民间美术的色彩搭配》一课中的教学难点是()。

A.掌握民间美术的色彩搭配特点

B.如何运用民间美术的色彩搭特点创作装饰画

C.熟悉民间美术的色彩搭配的作用

D.掌握色彩的搭配组合

21.下列不属于教学设计的特点的是()。

A.实践性

B.视觉性

C.人文性

D.主观性

22.教师在进行教学设计时应该遵循的原则不包括()。

A.科学性原则

B.创新性原则

C.条理性原则

D.层次性原则

23. “运用拓印法进行一枚藏书票的设计与制作”这一教学目标属于下列哪个维度？（ ）
- “过程与方法”
 - “记忆与表现”
 - “知识与技能”
 - “情感、态度和价值观”
24. 根据你对教学评价的理解，下列选项中对教学评价的应用不准确的是（ ）。
- 总结性评价主要是指在学期末或某一阶段学习结束时对学生进行全面评价
 - 为促进学生更好地发展，对学生运用形成性评价就可以了
 - 形成性评价主要是指在教学过程中对学生学习状态等进行评价
 - 形成性评价和总结性评价相结合，能促进学生更好地发展
25. 单元学习活动结束之后，教师对各学习小组成绩进行了统计，结果显示某小组的得分为各组最低分，教师针对这种情况处理方式不恰当的是（ ）。
- 单独召开小组洽谈会，鼓励学生迎头赶上
 - 单独召开该小组座谈会，切实了解问题所在
 - 分析组员组成，看成员搭配是否合理
 - 在课堂上批评该小组对待活动的态度不认真
26. 在教学活动实施过程中，教学评价功能主要体现在（ ）。
- 筛选学生
 - 监督学生
 - 评定学生等级
 - 惩罚学生

二、简答题（本大题共4小题，每小题7分，共28分）

27. 简述顾恺之的《女史箴图》。

28.《义务教育美术课程标准(2011年版)》中关于“欣赏·评述”学习领域初中阶段的学习活动建议是什么?

29.如何在美术课堂教学中创设情境?

30.请谈谈美术教师应具备的基本素质。

三、案例分析题(本大题共2小题,每小题20分,共40分)

31.案例:

在进行《中国山水画》一课的教学时,刘老师先让学生欣赏某大师的作品,同时向同学们介绍这位大师的艺术经历,同学们饶有兴致地听讲,可是没过多久就听到些许的唏嘘声:“什么呀?这就是大师的画?!”“这画得是什么东西啊?!”“乱七八糟,难看死了!”这时老师要求同学安静,不要讲话,并且继续讲授他的课程内容。讲完课后,布置了课堂作业,临摹一幅课本上的范画。这时,有的同学开始画画,有的同学在做自己的事。

问题:分析刘老师教学中存在的问题,并提出改进建议。

32. 案例：

在初中美术《装饰画》一课“实践展评”环节中，张老师要求学生小组内相互点评，并提出评价要求：①以自评为主，说出创作灵感与想法。互评为辅，指出对方的不足之处，并给出建议。②评价内容：作品是否运用本节课相关技法，构图是否饱满，色彩搭配是否合理，是否有创新性体现。同学们在这一环节都很开心，张老师也很满意，给出了鼓励性评价和优化作品的建议。让同学们将作品装入美术学习档案袋。

问题：对张老师在此环节中教学行为的优点进行评析。

四、教学设计题（本大题1小题，30分）

33. 请按所提供的教材片段，设计1课时的教学简案（也可以是单元中的一课）。

要求：

- （1）写出一篇规范、完整的课时教学简案。
- （2）恰当设定本课的教学目标、教学重点和难点。
- （3）合理地设计学习活动和作业要求。
- （4）设计至少三个课堂提问。

艺术源于生活，高于生活



虾（中国画） 1947
齐白石

齐白石画虾被称为一绝。他儿时常在河塘捉虾，对虾感兴趣。开始画虾时，他还曾在家中养虾，每日都要仔细地观察。他对虾的结构、活动姿态了然于胸。

初时，齐白石画虾只是对照写生。经多年艺术积累，至70岁才总结出一套独特的画法。其笔下的虾逼真灵动，通体透明，呼之欲出。用浓墨点睛，使虾的眼睛极其有神。真虾八对足，前三对为步足，后五对为泳足，齐白石重点表现了五对足，却使虾显得足多而富有动感。他画的既是鲜活充满生命力的虾，又能使人感受到苍劲的笔意和润泽多变的墨色，生活与艺术融合在一起，达到了极高的境界。

创作的原型从生活中来，经过艺术家筛选和创造加工产生新的艺术形象，这个升华的过程正体现出艺术源于生活又高于生活。

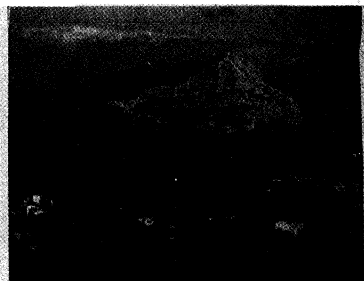


想一想

1. 齐白石画虾的题材与生活的关系。
2. 齐白石画虾的技法是怎样创造出来的？

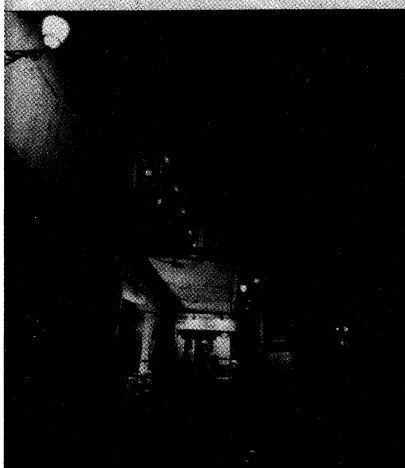


拜克托瓦尔山（油画） 1904—1906 塞尚（法国）



在塞尚写生处拍摄的拜克托瓦尔山

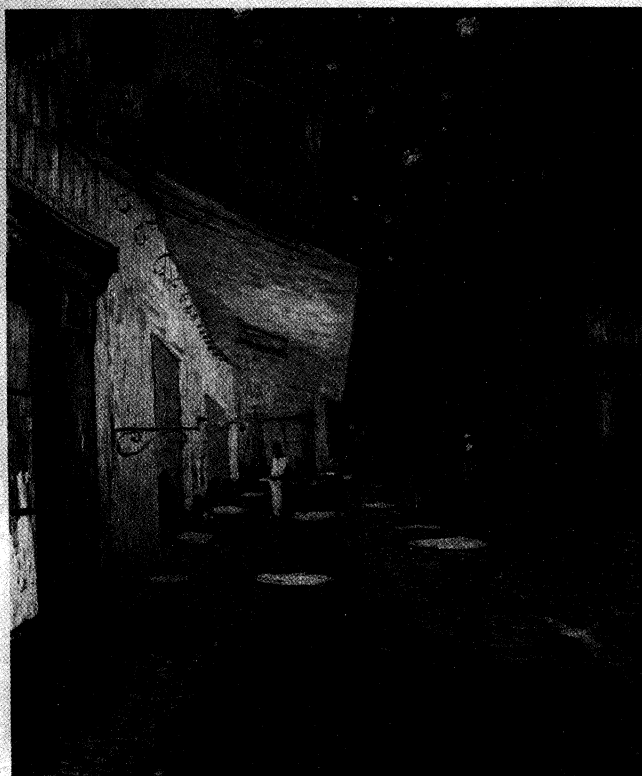
欣赏塞尚的《拜克托瓦尔山》，对照真实山景，不难看出画家作品中表现出的明显是个人的理解和强烈的个人风格，这就形成了艺术创造与生活真实之间的不同。



在凡·高写生处拍摄的夜咖啡馆

想一想

找出凡·高笔下的《夜咖啡馆》与咖啡馆实景的明显不同，想想画家为什么要强调对夜空和地面的艺术表现。背光的建筑为什么被画家描绘成蓝紫色调？作品的色彩表达与真实的夜色有什么不同？



夜咖啡馆（油画） 1888 凡·高（荷兰）★

★为知识链接



开国大典（油画） 1952—1953 董希文

右图摄影《开国大典》是对历史真实的记录，有其珍贵的史料价值。由于它的纪实性，在这里我们将其作为1949年开国大典的“生活原型”，与油画《开国大典》相对照。



开国大典（摄影） 1949 侯波

想一想

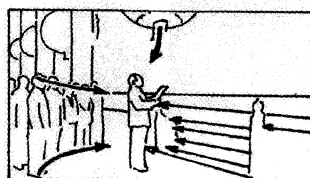
1. 二者的题材内容是怎么来的？如果现实生活中没有发生这一事件，艺术家能创造出这样的作品吗？它说明了什么？

2. 请你思考一下，油画中的天安门城楼与真实的天安门城楼有什么不同？

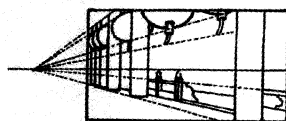
3. 两幅作品相比，哪张图中的毛主席像更突出？画家是用什么手法突出毛主席形象的？

4. 油画中有菊花，旨在说明什么？两张作品哪一张更明确表现季节的时间性？

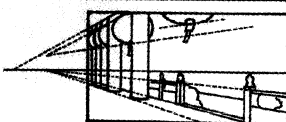
5. 在对人物的表现上，油画《开国大典》与照片相比较，哪个更集中、更典型地表现了开国大典这一历史事件？



人群透视线与灯穗方向引向毛主席



真实天安门的廊柱

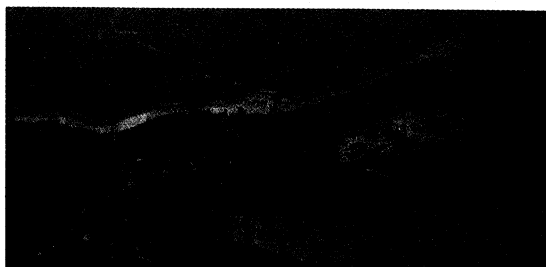


画中天安门的廊柱

学习建议：

1.请你通过画家所画长城与长城实景相比较，写出200字以内的短文，谈谈你对美术创作源于生活又高于生活的理解。

2.你还能举出艺术源于生活又高于生活的例子吗？
课下与同学交流。



长城（摄影）现代



长城（中国画）现代
吴冠中

长城颂之六（中国画）

1982 邵宇

名家论述：

毛泽东

一切种类的文学艺术的源泉究竟是从何而来的呢？作为观念形态的文艺作品，都是一定的社会生活在人类头脑中的反映的产物……文艺作品中反映出来的生活却可以而且应该比普通的实际生活更高，更强烈，更有集中性，更典型，更理想，因此就更带普遍性。

——《在延安文艺座谈会上的讲话》

张躁（唐）

外师造化，中得心源。

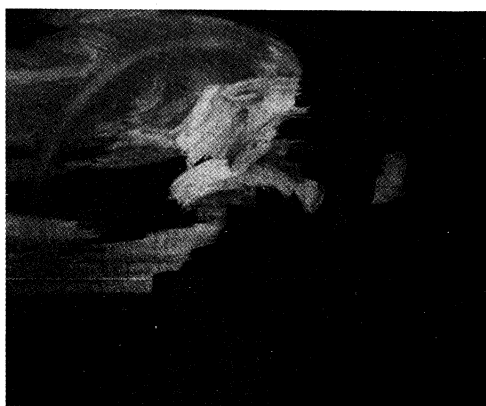
（释意：山水画创作必须向大自然学习，经过主观的体验、领悟、熔铸和再造，将客观现实与主观情思有机地统一。）

——《历代名画记》张彦远（唐）

罗丹（法国）

艺术，就是所谓静观、默察；是深入自然，渗透自然，与之同化的心灵的愉悦；是智慧的喜悦，在良知的照耀下看清世界，而又重现这个世界的智慧和喜悦。

——《罗丹艺术论》



长虹（油画）1991 詹建俊

教师资格考试美术学科知识与教学能力(初级中学)

标准预测试卷(十)

注意事项:

1. 考试时间为120分钟, 满分为150分。
2. 请按规定在答题卡上填涂、作答。在试卷上作答无效, 不予评分。

一、单项选择题(本大题共26小题, 每小题2分, 共52分)

在每小题列出的四个备选项中只有一个是符合题目要求的, 请用2B铅笔把答题卡上对应题目的答案字母按要求涂黑。错选、多选或未选均无分。

1. 在塑造美术形象的艺术语言中, 线条、形体、明暗、色调属于美术的表现手段, 而夸张、变形、对比、寓意、象征、抽象则指的是()。
 - A. 艺术手法
 - B. 表现形式
 - C. 艺术语言
 - D. 艺术规律
2. 玉琮是浙江余杭()出土的象征权力的器物。
 - A. 红山
 - B. 良渚
 - C. 马家窑
 - D. 仰韶
3. ()在书法方面颇有造诣, 是楷书的创始人, 被后世尊为“楷书鼻祖”。
 - A. 颜真卿
 - B. 钟繇
 - C. 曹不兴
 - D. 王维
4. 敦煌石窟壁画《萨埵那太子本生图》, 属于()。
 - A. 经变
 - B. 尊像
 - C. 供养人物
 - D. 本生故事
5. 《青卞隐居图》的作者王蒙是()之一。
 - A. “元四家”
 - B. “明四家”
 - C. 清初“四王”
 - D. “宋四家”
6. 希腊最伟大的雕塑家是菲迪亚斯, 他为帕特农神庙创作的神像是()。
 - A. 《雅典娜神像》
 - B. 《持矛者》
 - C. 《赫尔墨斯和小酒神》
 - D. 《萨提尔》
7. 印象派提倡户外写生, 打破传统的棕褐色调, 抛弃了()观念, 创立了现代写生色彩学。
 - A. 固有色
 - B. 环境色
 - C. 光源色
 - D. 棕色

8.后印象派中向往原始和自然生活的艺术家是()。

- A. 塞尚
- B. 高更
- C. 劳特思克
- D. 梵·高

9.如图1,西方绘画中运用焦点透视表现空间的经典作品是()画家霍贝玛的油画《林荫道》。



图1

- A. 荷兰
- B. 尼德兰
- C. 佛兰德斯
- D. 意大利

10.脸谱中红色代表的性格特征是()。

- A. 勇猛、直爽
- B. 忠勇、正直
- C. 奸诈、狠毒
- D. 凶暴、沉着

11.下列选项中属于常见的网页编辑制作软件的是()。

- A. Photoshop
- B. Maya
- C. Frontpage
- D. Flash

12.凭借颜料的遮盖力能较充分地表现描绘对象,色彩丰富,立体感强的绘画种类是()。

- A. 水彩画
- B. 油画
- C. 版画
- D. 中国画

13.下列属于第四学段“综合·探索”学习领域的学习活动建议的是()。

A.通过观摩录像或邀请当地工艺美术家、民间艺人,了解中国传统工艺的制作方式与特点

B.学习设计的形式原理与方法,进行多种形式的设计和制作练习

C.结合学校或社会的时事新闻,开展专题研究,用美术的方式表达研究成果,布置专题展览或举办研讨会

D.学习速写、素描、色彩画、中国画和版画等表现方法,进行绘画练习

14.“欣赏·评述”学习领域7—9年级的评价要点中,学生描述和分析美术作品的意义和审美特征,写出()字以上的评论文章,并有兴趣与同学讨论、分析现实生活中发生的美术现象或事件。

- A. 300
- B. 400
- C. 500
- D. 600

15. 下列不属于义务教育阶段美术课程的学习领域的是()。

- A. “造型·表现”
- B. “设计·应用”
- C. “欣赏·评述”
- D. “设计·工艺”

16. 美术课在引导学生形成社会共同价值观的同时,也在保护和发展学生的()。

- A. 能力
- B. 情感
- C. 思想
- D. 个性

17. 美术是以()承载和表达人的思想情感的。

- A. 视觉感受
- B. 视觉体验
- C. 审美情趣
- D. 视觉形象

18. 关于《墙壁小装饰》一课中,教学难点表述较为恰当的是()。

- A. 学生能够独立完成墙壁小装饰的制作
- B. 学生能够熟悉墙壁小装饰的特点并能用语言表述
- C. 学生能够对墙壁小装饰产生浓厚的兴趣
- D. 学生能够用刺绣的方法制作墙壁小装饰

19. 在《改造我们的校园》一课的教学设计中,合理的教学重点是()。

- A. 调查与设计的能力
- B. 审美能力
- C. 美术技法的运用
- D. 绘画能力

20. 下列选项中,关于教学设计的作用说法错误的是()。

- A. 有利于学生主体地位的落实
- B. 有利于学生技能的提高
- C. 有利于教师素质的提高
- D. 有利于教学效果更趋最优化

21. 在《文化衫的设计制作》一课的教学设计中,你认为最恰当的教学难点是()。

- A. 能够运用适合主题的元素、符号和色彩,设计出具有个性的文化衫
- B. 了解文化衫的设计构思和个性化风格的表现,掌握文化衫的制作方法
- C. 调动学生学习的热情和兴趣,激发学生情感的共鸣
- D. 能够对文化衫进行艺术审美评价,在今后的生活中善于发现美、创造美并装点 and 美化自己的生活

22. 学生以个人或集体合作的方式参与美术活动,激发创意,了解()及其表达方式和方法。

- A. 美术活动
- B. 美术创造
- C. 美术语言
- D. 美术形式

23. 下列关于美术教材的呈现方式,说法正确的是()。

- A. 美术教材以教科书为主,画册图片、标本实物等为辅
- B. 美术教材中画册图片、标本实物、作品等比教科书更为重要
- C. 美术教材要以教科书为主,辅助资料可有可无
- D. 美术教材主要以学生兴趣为主,重点开发自然资源

24. 下列选项中,不属于美术教学设计的基本要素的是()。

- A. 教学目标
- B. 教学内容
- C. 教学资源
- D. 教学策略

25.教师精心营造一种情绪氛围,从感情上叩击学生的心弦,使学生自觉地进入学习的轨道。这种导入方法是()。

- A. 悬疑导入法
- B. 故事导入法
- C. 直观导入法
- D. 情境导入法

26.在学期末或学年末进行的各科考试、考核属于()。

- A. 诊断性评价
- B. 形成性评价
- C. 终结性评价
- D. 以上都不属于

二、简答题(本大题共4小题,每小题7分,共28分)

27.简述利西波斯的《刮汗污的运动员》。

28.简述《义务教育美术课程标准(2011年版)》中如何划分学习领域。

29.在美术教学中,如何激发学生学习美术的兴趣?

30.简述应该如何处理教学重点。

三、案例分析题(本大题共2小题,每小题20分,共40分)

31.案例:

赵老师在上《动画作品设计制作》一课时,在简单讲解了动画的概念后,为学生展示播放了一集《猫和老鼠》,但播放完毕后距离下课只剩下十分钟。赵老师赶忙让学生以《龟兔赛跑》为题讨论并合作创作一则动画作品,学生到下课也没有完成作品。教师只好安排学生下课后完成,下次上课时提交作品。

问题:

(1)本节课属于什么学习领域?

(2)从教学目标、时间安排与教学方法三个方面分析赵老师的教学存在哪些不足,请给出建议。

32. 案例：

李老师在《装饰画》一课结束前，举办了创意画展，组织全班学生自愿将自己的作品进行大胆展示。在学生展示过程当中，李老师先引导参展同学说了自己的绘画想法，然后又请其他学生围绕作品的风格、手法等特点进行评价，并在全班同学的投票中评选出“最佳创意小画手”。最后，李老师对于落选的学生从合作意识与完成进度等方面也给予了积极的鼓励与肯定。

问题：依据《义务教育美术课程标准（2011年版）》的理念，谈谈你对该教师教学评价的看法。

四、教学设计题（本大题1小题，30分）

33. 请按所提供的教材片段，设计1课时的教学简案（也可以是单元中的一课）。

要求：

- （1）写出一篇规范、完整的课时教学简案。
- （2）恰当设定本课的教学目标、教学重点和难点。
- （3）合理地设计学习活动和作业要求。
- （4）设计至少三个课堂提问。



传统民居的艺术魅力

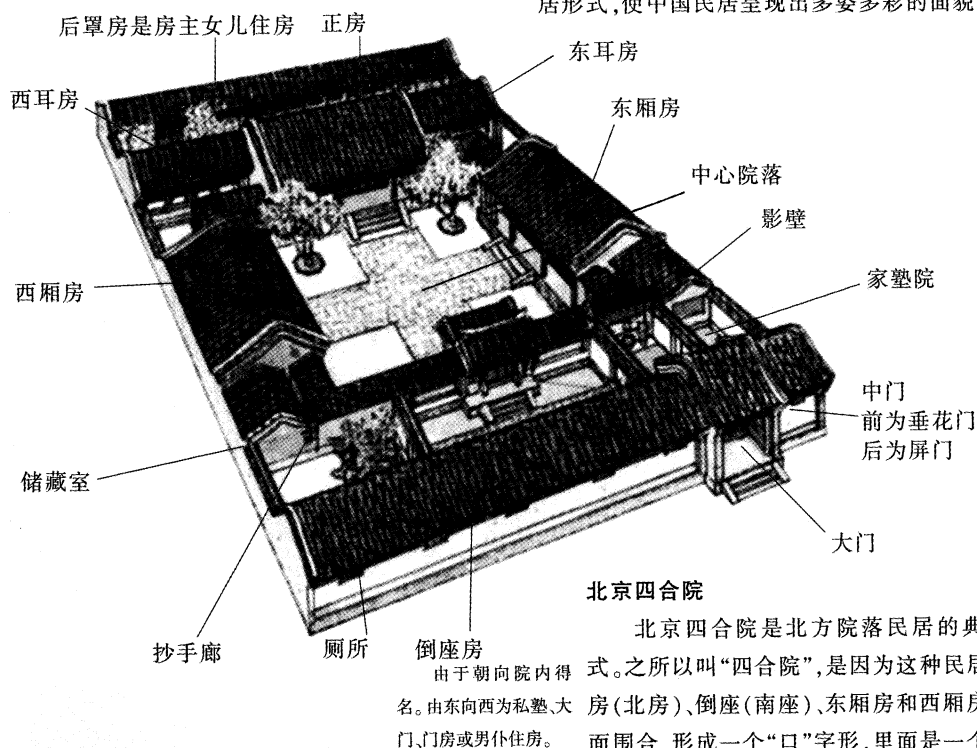


北京四合院内景

中国传统民居是祖国传统文化中的一笔优秀的文化遗产。它的最大特点是因地制宜和就地取材：在黄土高原，人们挖窑洞；在贵州山区，人们建石板房；在气候潮湿的西南地区，人们建底层架空的干栏式住宅；在等级制度森严的北方地区，人们建格局规范的四合院住宅……

近代中国民居也注重吸收西方建筑的特点，如广东开平县与台山县的碉楼民居，就是把西方建筑的艺术模式与中国传统建筑有机结合的新形式。

中国民族众多，许多少数民族都有自己的民居形式，使中国民居呈现出多姿多彩的面貌。

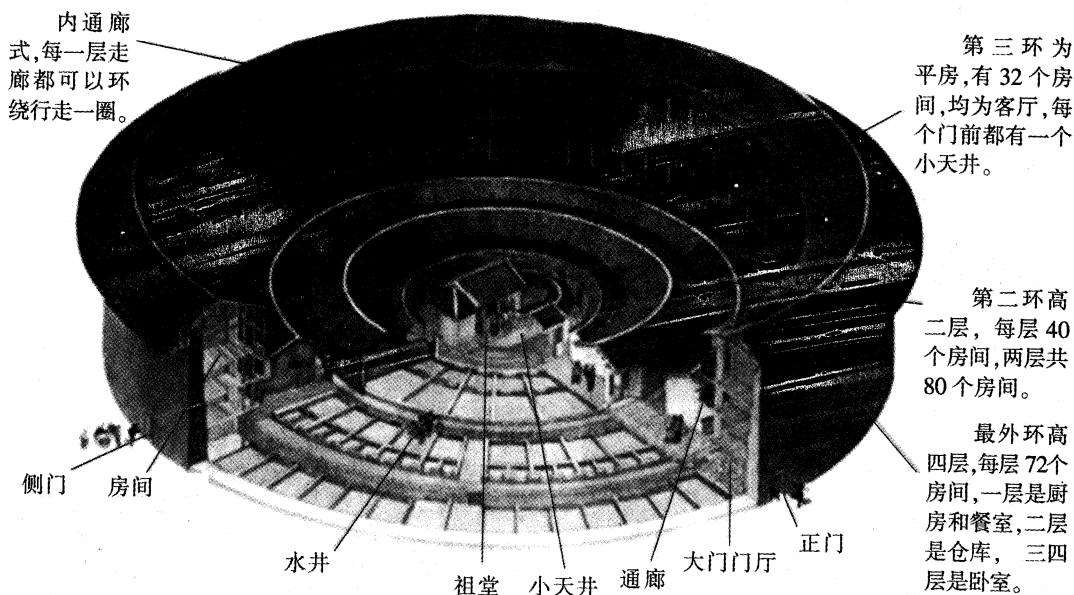


北京四合院

北京四合院是北方院落民居的典型形式。之所以叫“四合院”，是因为这种民居有正房（北房）、倒座（南座）、东厢房和西厢房在四面围合，形成一个“口”字形，里面是一个中心庭院。四合院是封闭式的住宅，对外只有一个大门，关起门来自成天地，具有很强的私密性，非常适合独家居住。院内，四面房子都向院落中心开门，一家人在里面和和美，其乐融融。

小提示

四合院在形制上有一进、二进、三进、四进和套院等，大门多开在东南角。



福建土楼

大型夯土民居建筑, 是兼有聚族而居和防御作用的多层高楼住宅。形状有圆形、方形、椭圆形等, 其中圆形土楼是福建客家民居的代表形式之一。土楼外墙用夯土内部用木屋架, 具有节约、坚固、防御性强等特点。中心为内庭院, 安置有厅堂、水井、厨房等公用设施, 楼上是统一规格的卧房, 并以走廊相连。这种统一的结构使土楼内部显得完整而有韵律。福建土楼 2008 年被列入《世界遗产名录》。

想一想

你知道土楼外立面底下两层为什么不开窗, 而仅在三层以上开小窗吗?
碉楼的外形有什么特点?

广东开平碉楼

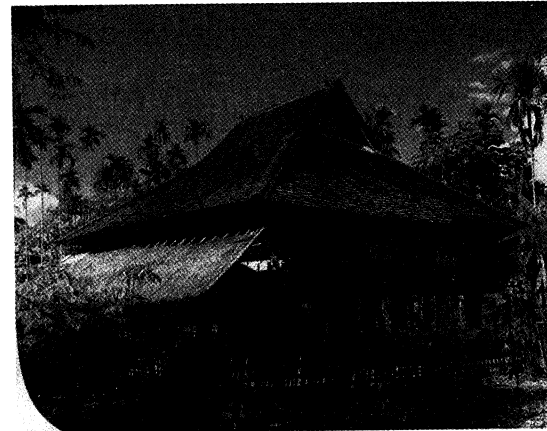
碉楼是一种集防卫、居住和中西建筑艺术于一体的多层塔楼式建筑, 是 20 世纪初海外归侨为了更好地保护家产而兴建的。在开平碉楼的上部人们着力运用外国建筑中的穹顶、山花、柱式等建筑元素大做文章, 形成了千楼千面的建筑式样。这些不同的建筑造型反映着楼主人的经济实力、审美情趣和受外来建筑文化影响的程度, 是开平碉楼最引人入胜的地方。开平碉楼 2007 年被列入《世界遗产名录》。





上海石库门

它是最具上海特色的居民住宅。这种建筑大量吸收了江南民居的式样，以石头做门框，以乌漆实心厚木做门扇，因此得名“石库门”。它最典型的特征是中西合璧：既有江南传统二层楼的三合院或四合院形式，又有西洋建筑的雕花图案，被认为是上海近代都市文明的象征之一。



干栏式民居

它是傣族最富特色的传统住宅形式。以竹或木为主要材料，底层架空搭成小楼。上层住人，下层圈养牲畜和储存杂物等，也可防野兽。它具有取材便利和防潮通风等特色。



皖南民居

其外部造型像一个个方盒子，房屋上部用水平马头墙围合，白墙黑瓦，外墙上开窗很小也很少，因此，形成强烈的疏密对比。有些村落的规划将池塘、古树、青山和穿过村中的小溪等组合在一起，犹如山水画一般，集中体现了中国民居所特有的素雅清淡之美。宏村、西递2000年被列入《世界遗产名录》。